



Stacionář
Ústí nad Orlicí

Výroční zpráva 2015



Stacionář Ústí nad Orlicí

Obsah:

Úvod	2
Základní údaje o organizaci, kapacita, obložnost	3
Organizační struktura	6
Ekonomické údaje	7
Příspěvky okolních obcí	8
Aktivity uživatelů	10
Dárci a sponzoři	12
Podpora měst	13
Vzdělávání zaměstnanců	14
Praxe a odborné stáže, dobrovolníci	16
Výstupy z dotazníků na kvalitu služeb	18
Hodnocení veřejného závazku	20
Závěr, vize do budoucna	22



Úvod

Stacionář Ústí nad Orlicí poskytuje sociální služby v:

- Denním stacionáři Človíček
- Týdenním stacionáři Mezi vámi,

dle zákona č.108/2006 o sociálních službách a dle následujících platných právních předpisů.

Základní údaje o organizaci

Zařízení od 2.3.1992 poskytuje sociální služby osobám s mentálním postižením od 3 do 64 let věku z okresu Ústí nad Orlicí. Od 1.10.1992 je zřizovatelem Město Ústí nad Orlicí.

Skupina uživatelů:

Zařízení poskytuje služby lidem s mentálním postižením, event. s přidruženou smyslovou nebo tělesnou vadou, od tří do 64 let věku, převážně z okresu Ústí nad Orlicí. Při nenaplněné kapacitě lze přijímat uživatele i z jiných obcí mimo okres Ústí nad Orlicí v rámci především Pardubického kraje.

Zařízení nepřijímá uživatele bez mentálního postižení, nechodící a uživatele s psychiatrickou diagnózou, kteří nejsou schopni dodržovat pravidla Stacionáře Ústí nad Orlicí, jsou agresivní, potřebují celodenní dohled jedné osoby, poškozují sebe nebo ostatní.

Poskytované služby:

- Zařízení poskytuje *ubytování, stravu, pomoc při zvládnutí běžných úkonů péče o vlastní osobu, pomoc při osobní hygieně nebo poskytnutí podmínek pro osobní hygienu, výchovné, vzdělávací a aktivizační činnosti, zprostředkování kontaktu se společenským prostředím, sociálně terapeutické činnosti, pomoc při uplatňování práv, oprávněných zájmů a při obstarávání osobních záležitostí* výše uvedené skupině uživatelů v denním nebo týdenním stacionáři v rámci stanoveného režimu dne, harmonogramu výchovné práce a popisu práce jednotlivých profesí u zaměstnanců Stacionáře Ústí nad Orlicí.

- Služby jsou poskytovány ve Stacionáři Ústí nad Orlicí, ale i formou týdenních rekondičních a rekreačních pobytů s klienty, výletů a účasti na společenských, kulturních i sportovních akcích, v rámci rehabilitace i masáží.

- Celý proces poskytované služby směřuje k maximální samostatnosti a soběstačnosti uživatele.

- Služba zároveň zachovává pravidelnost v režimu dne, která slouží k lepší orientaci v denních i životních cyklech uživatelů.

Poslání:

- Zařízení přibližuje své služby běžnému způsobu života s přihlédnutím k individuálním potřebám uživatelů

- Učí lidi s mentálním postižením, aby chápali tento svět a naučili se v něm žít

- Poskytuje formativně terapeutické postupy u uživatelů s mentálním postižením v oblastech běžných rozumových vědomostí, dovedností a návyků, v oblastech rozvoje motoriky i zájmových činností

- Snaží se o začlenění uživatelů s mentálním postižením do společnosti v co největší možné míře, zároveň s jejich ochranou před zneužitím a zesměšněním

- Zachovává přirozené kontakty s rodinou.

- Zařízení je zřízeno na dobu neurčitou, jeho působnost se vyznačuje dlouhodobým trváním

Cíle služby:

- Zajistíme formativně terapeutickou práci a zájmovou činnost
- Sociální péči
- Nezbytnou ošetrovatelskou péči
- Podporu v orientaci vlastních právních a sociálních nároků
- Úzkou spolupráci zařízení a rodiny v rámci Společnosti pro podporu osob s mentálním postižením
- Dobrovolnické služby

Principy poskytování sociální služby:

- Prizpůsobujeme služby běžnému způsobu života
- Prizpůsobujeme služby potřebám uživatele
- Dodržujeme práva uživatelů
- Respektujeme volbu uživatelů
- Podporujeme uživatele individuálně
- Podporujeme vytváření kvalitních mezilidských vztahů, včetně vztahů mezi uživateli a personálem
- Dodržujeme empatické vztahy
- Dbáme na týmovou spolupráci
- Poskytujeme komplexní služby ve spolupráci s ostatními subjekty

Strategická odpovědnost

Zařízení usiluje o

- zřízení celoročních pobytů
- o přestavbu bydlení na jednolůžkové a dvoulůžkové pokoje garsoniérového typu
- maximálně smysluplnou náplň života uživatelů v každé životní etapě



Studie přestavby objektu na ulici ČSA 262

Kapacita zařízení je 25 klientů, v roce 2015 :

Denní stacionář Človíček, kapacita 13 klientů, smlouva s 11 klienty

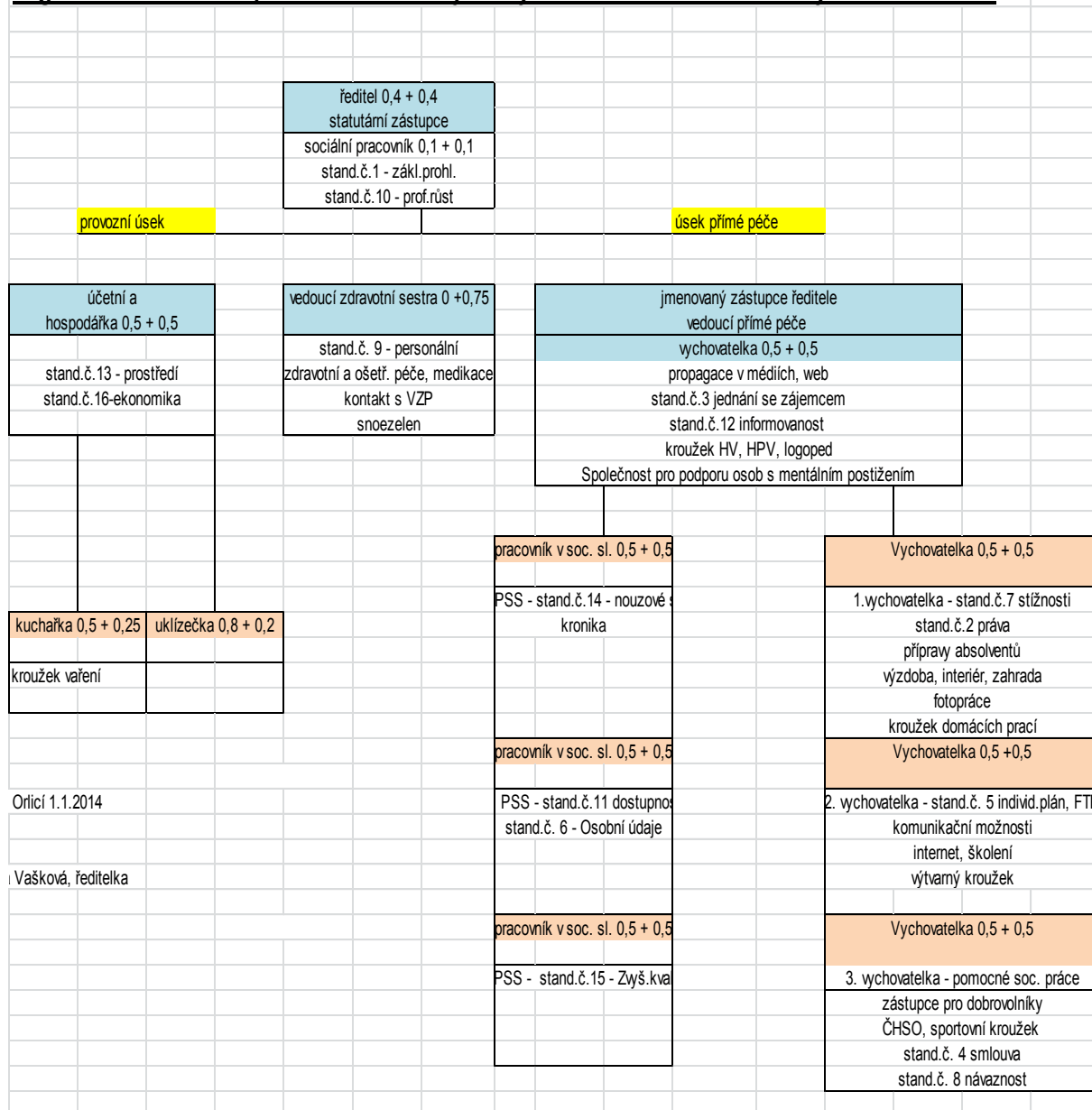
- využit na 73,71%,
- průměrný věk 35,54 let
- PNP 1. Stupně – 2 uživatelé
- PNP 2. Stupně – 1 uživatel
- PNP 3. Stupně – 6 uživatelů
- PNP 4. Stupně – 2 uživatelé

Týdenní stacionář Mezi vámi, kapacita 12 klientů, smlouva s 14 klienty

- využit na 98,95 %,
- průměrný věk 33,53 let
- PNP 1. Stupně – 2 uživatelé
- PNP 2. Stupně – 7 uživatelů
- PNP 3. Stupně – 5 uživatelů
- PNP 4. Stupně – 0 uživatelů



Organizační schéma - první část úvazku je vždy Denní stacionář a druhá Týdenní stacionář



Ekonomické údaje

ROZPOČET 2015			
PŘÍJMY	denní STACIONÁŘ	týdenní STACIONÁŘ	Celkem
Uživatelé	415.412,00 Kč	1.043.712,00 Kč	1.459.124,00 Kč
MPSV	1.448.000,00 Kč	1.056.000,00 Kč	2.504.000,00 Kč
Pardubický kraj	0,00 Kč	0,00 Kč	0,00 Kč
Město Ústí nad Orlicí	266.000,00 Kč	434.000,00 Kč	700.000,00 Kč
Obce	56.641,00 Kč	60.147,00 Kč	116.788,00 Kč
VZP	0,00 Kč	108.893,07 Kč	108.893,07 Kč
Úřad práce ČR	0,00 Kč	0,00 Kč	0,00 Kč
Jiné výnosy	47.423,47 Kč	105.086,53 Kč	152.510,00 Kč
Z vlastních zdrojů	0,00 Kč	80.896,80 Kč	80.896,80 Kč
Celkem	2.233.476,47 Kč	2.888.735,40 Kč	5.122.211,87 Kč
VÝDAJE	denní STACIONÁŘ	týdenní STACIONÁŘ	Celkem
Provozní náklady	137.379,99 Kč	272.823,61 Kč	410.203,60 Kč
Energie	77.868,27 Kč	132.197,40 Kč	210.065,67 Kč
Služby	98.624,94 Kč	394.499,77 Kč	493.124,71 Kč
Opravy a údržba	4.103,40 Kč	9.574,60 Kč	13.678,00 Kč
Ostatní náklady	11.198,70 Kč	26.130,30 Kč	37.329,00 Kč
Osobní náklady	1.407.027,00 Kč	1.477.973,00 Kč	2.885.000,00 Kč
Pojištění	457.313,90 Kč	499.926,10 Kč	957.240,00 Kč
Odpisy	22.246,80 Kč	51.909,20 Kč	74.156,00 Kč
Tvorba FKSP	13.689,00 Kč	14.311,00 Kč	28.000,00 Kč
Jiné daně a poplatky	957,00 Kč	2.233,00 Kč	3.190,00 Kč
Ostatní výdaje	3.067,47 Kč	7.157,42 Kč	10.224,89 Kč
Celkem	2.233.476,47 Kč	2.888.735,40 Kč	5.122.211,87 Kč

Za rok 2015 zařízení vykazuje vyrovnaný hospodářský výsledek díky použití vlastních zdrojů (tj. rezervní fond – 80.896,80 Kč)

Finanční dary tvořily v roce 2015 celkem 135.467 Kč.

Výstupy z benchmarkingu Pardubického kraje:

Průměrné náklady na klienta v denním stacionáři Pk za rok 2010.....138.000 Kč

Optimální náklady na klienta v denním stacionáři Pk za rok 2015.....158.307 Kč

Průměrné náklady na klienta v DS ÚO na rok 2013.....152.487 Kč

Průměrné náklady na klienta v DS ÚO na rok 2014.....154.869 Kč

Průměrné náklady na klienta v DS ÚO na rok 2015..... 171.806 Kč

Průměrné náklady na klienta v týdenním stacionáři Pk za rok 2010.....270.000 Kč

Optimální náklady na klienta v týdenním stacionáři Pk za rok 2015.....255.000 Kč
 Průměrné náklady na klienta v TS ÚO na rok 2013.....227.120 Kč
 Průměrné náklady na klienta v TS ÚO na rok 2014.....218.815 Kč
Průměrné náklady na klienta v TS ÚO na rok 2015.....240.727 Kč

Účast na akcích leden – prosinec 2015

Datum	Název akce	Doprovod	Uživatelé
14.1.	Akademie speciálních škol a zařízení regionu	2	9
9.2.	Valentýnský ples Svitavy	2	11
9.—12.2.	Zimní pobyt ve Studnici - lyžování	2	6
4.3.	Všichni na pódium Zábřeh na Moravě	2	9
23.3.	Matějská pouť Praha	4	12
28.3.	SPMP – sportovní hry Choceň	1	3
1.4.	Světový den autismu v Pardubicích	4	13
16.4.	Veletrh soc.služeb a Abylympiada SZŠ	4	12
12.5.	ČHSO Atletika Brno	2	7
19.5.	Plaveme pro dobrou věc	10	14
29.5.	Minivernisáž a Zahradní slavnost	7	14
2.6.	Vlakem úsměvů do Zlína , den s ČT	4	14
4.6.	Město v pohybu	2	8
16.6.	Společný výlet se Stacionářem Česká Třebová	3	14
18.6.	Osada Křivolík	2	6
25.6.	Sportovní den v zařízení	4	11
21.7.—4.8.	ČHSO Letní speciální hry USA	2	0
14.—18.9	Podzimní pobyt ve Svatce	8	18
24.9.	Integrační den	7	15
30.9.	Duhové křídlo	2	0
15. + 22.10.	Taneční kurzy 2x	5	11
29.10.	Věneček na ukončení tanečních	2	14
18.— 19.11.	Kulturní a taneční Akademie Nezamyslice	2	7
15.12.	Vánoční Wroclaw	4	13
16.12.	Besídka Žampach	2	6
17.12.	Štědrý den ve stacionáři	11	22
21.12.	Vánoční kamion Šmídl	2	11



Dárci a sponzoři v roce 2015

A + A Kaspo
A + A Zeman s.r.o.
Anonymní dárci
Art Decor, Papírnictví, tapety s.r.o. - Výtvarné pomůcky
Autobusová doprava Zářecký – sleva na dopravě
Bartoš Ivan
Beranovi
ČČK
Dárky Vanda - Aromatické olejíčky
Drogerie Duha s.r.o.
Drogerie, p. Dolečková – drogistické zboží
Elkov elektro a.s.
Ferar CZ s.r.o. - papírenské zboží
HELP Silnice – železnice s.r.o.
Hračky Renata Vaňová - Společenské hry
Ing. Čevonová Marie a Jan
Kamion Šmídl – dárky klientům
Karate klub
Klenoty Radim Doleček – hodiny
Klub důchodců Rieter
Knihkupectví Flétna - Odborné knihy
Konzum, projekt Společně za úsměv
Kuraková Miloslava – látky
Květinářství U Medarda – adventní věnec
Lékárna Galen – zdravotnické potřeby
Město Jablonné nad Orlicí
Město Letohrad
MUDr. Pernica
MUDr. Svoboda
Orient Langrovi - Aromatické olejíčky
Rockování v Cakli, pan Milan Fišer
SBD UO
Stapo, spol.s.r.o. - Papírenské zboží
Šrefl Lubomír
Zajíček Jiří
Zaměstnanci VZP ČR, pobočka Ústí nad Orlicí
ZŠ Libchavy
Život dětem



Finanční dary za rok 2015 jsme obdrželi v celkové výši 135.467 Kč.



Podpora měst a obcí

Město Ústí nad Orlicí – 700.000 Kč
Město Česká Třebová – 2.000 Kč
Město Jablonné nad Orlicí - 10.000 Kč dar
Město Králíky – 7.647 Kč
Město Lanškroun- 48.580 Kč
Město Letohrad – 20.000 Kč dar
Město Žamberk – 15.000 Kč
Obec Červená Voda – 5.000 Kč
Obec Dolní Libchavy – 3.000 Kč
Obec Hnátnice – 10.000 Kč
Obec Koldín – 5.000 Kč
Obec Orlické Podhůří – 5.000 Kč
Obec Rudoltice – 5.000 Kč
Obec Týništko – 10.561 Kč

Celkem 146.788 Kč, včetně 30.000 Kč daru z Města Letohrad, Města Jablonné nad Orlicí

Vzdělávání zaměstnanců v roce 2015



Supervize:

23.1.2015	Písečná	Supervize Vaškové
26.2.2015	Stacionář	Supervize vedení
12.3.2015	Stacionář	Supervize týmu
30.4.2015	Písečná	Supervize Vaškové
14.5.2015	Stacionář	Supervize týmu
1.6.2015	Pardubice	Káva s koučem - Vašková
18.6.2015	Stacionář	Supervize vedení
20.11.2015	Stacionář	Supervize Vaškové



Školení a semináře:

celoročně	práce v PS KPSS pro ZP
celoročně	1x za měsíc Posezeníčko klientů s ředitelkou
7.1.	MAS - souhrnné požadavky - Městská knihovna
15.1.	Odborný seminář pro ředitele a ekonomy – Praha
22.1.	Konzum - Společně za úsměv, sociální podnikání
6.2.	Psychoterapeutický seminář - duální diagnóza
17.2.	Občanský zákoník, smlouvy
3.3.	Změny v účetnictví a daních pro PO v roce 2015
4.3.2015	Školení BOZP pro všechny zaměstnance
9.3.	Střednědobý plán
10.a 17.3.	Psychiatrické minimum - Mgr. Halíř
17.3.	Porada PO v ZUŠ
20.-21.4.	Specifické přístupy ke klientům s postižením - Mgr. Chaloupková
27.-28.4.	Úzkost a jak ji snášet - Mgr. Snášel
28.-29.4.	APSS Rychnov nad Kněžnou
12.-13.5.	Řízení změn – Partners Czech
26.-27.5.	Efektivita práce manažera a týmová spolupráce
29.5.	PDZ - Psychoterapeutický seminář, osoby s PAS
27.-31.5.2014	Studijní cesta APSS – sociální služby Rakousko
9.-10.6.2015	Vedení porad a složitých jednání
10.6.2015	APSS Hlinsko
24.-26.6.2015	Manažerské školení, Klet'
23.-24.6.2015	Komunikace v týmu a řešení obtížných situací
1.10.2015	Financování sociálních služeb, OK systém
6.10.2015	Komunitní práce s lidmi s duševním onemocněním
8.-9.10.2015	VII. výroční kongres poskytovatelů soc. Služeb
14.10.2015	VII. Odborná konference SZŠ, Násilné chování v pomáhajících profesích
14.10.2015	setkání Svazu měst a obcí, prezentace
23.10.2015	APSS Suchý vrch
10.-11.11.2015	APSS Pardubice – Zaječí
3.11.2015	Duševně nemocných se bát nemusíme
4.11.2015	V. mezinárodní teatro terapeutická konference Olomouc
24.-25.11.2015	školení účetních
3.-4.12.2015	APSS Pardubice – Grafologie pro manažery, Rychnov nad Kněžnou

Odborné praxe, stáže a náslechy 2015:

1.1. – 30.6.2015	3.B, Mgr. Vacková	Třída SZŠ v Ústí nad Orlicí, obor sociální činnost + měsíční praxe
1.1. – 30.6.2015	4.C, Mgr. Jirásková	Třída SZŠ v Ústí nad Orlicí, obor sociální činnost
16.1. - 15.4.2015	4. B, Mgr. Skotálková	Třída SZŠ v Ústí nad Orlicí, obor zdravotnický asistent
26.1. - 29.1.2015	Milena Brožková	Univerzita Palackého Olomouc – speciální pedagogika
3.3. - 5.3.2015	Petra Pražáková	Vyšší odborná škola ekonomická Svitavy- administrativní práce
30.3. - 24.4.2015	Helena Maixnerová	Vysoká škola polytechnická Jihlava – sociální práce
27.4. - 8.5.2015	Hedvika Šulcová	Univerzita Pardubice – všeobecná sestra
14.5 – 8.6.2015	Mgr. Martina Kratochvílová	Rekvalifikační kurz Úřadu práce v Ústí nad Orlicí – pracovník v sociálních službách
18.5. - 5.6.2015	Tereza Červená	Střední škola sociální péče a služeb Zábřeh na Moravě – sociální výchova
9.7. - 16.7.2015	Barbora Pilařová	Univerzita J.E.Purkyně Ústí nad Labem – Ergoterapie
13.-17.7.2015	Jana Tejklová	Univerzita Pardubice – Fakulta zdravotních studií
15.9. – 31.12.2015	3.B, Mgr. Jirásková	Třída SZŠ v Ústí nad Orlicí, obor sociální činnost
15.9. – 31.12.2015	4.B, Mgr. Vacková	Třída SZŠ v Ústí nad Orlicí, obor sociální činnost
16.9. - 18.12.2015	4.A a B, Mgr. Červinková, Mgr. Vacková	Třída SZŠ v Ústí nad Orlicí, obor zdravotnický asistent
28.9. - 9.10.2015	Karolína Vašková	Univerzita J.E.Purkyně Ústí nad Labem – Ergoterapie
14.12. - 18.12.2015	Pavla Skřeková	Univerzita Pardubice – Fakulta zdravotních studií – všeobecná sestra
2.11. - 6.11.2015	Markéta Sommerová	Masarykova univerzita Brno – Sociální pedagogika a poradenství
12.11.2015	5. třída, Mgr. Gorunová	ZŠ Jehnědí

15.12.2015	Pačínková Zlataše a Faltusová Lucie	DOZP Pod hradem Žampachem – 2 pracovnice v sociálních službách
------------	-------------------------------------	--



DOBROVOLNÍCI ZA ROK 2015

Kočová Markéta - 10,75 hod.
 Stejskalová Eva – 7,0 hod.
 Kolářová Zuzana – 14 hod.
 Weisová Denisa – 14,5 hod.
 Daňková Adéla – 17,75 hod.
 Kotyzová Simona – 13,75 hod.
 Kubičková – 11,0 hod.

Celkem – 88,75 hod.

Zvyšování kvality – výstupy z dotazníků z roku 2015

Vedení Stacionáře si dovolilo požádat externí spolupracovníky a ostatní veřejnost o vyjádření svých názorů na kvalitu poskytované péče a služeb našich uživatelů pomocí dotazníku.

Dotazníky zákonným zástupcům:

- Zákonní zástupci rozumí smlouvě a úhradám za pobyt.
- Jsou spokojeni s prostředím Stacionáře a s režimem dne svých dětí
- Jsou personálem včas seznámeni o aktivitách, které se připravují a probíhají. A jsou s nimi velmi spokojeni.
- Pobyt dětí ve stacionáři je pro rodiny velkým přínosem
- Jsou spokojeni s přístupem pracovníků Stacionáře, který je plně profesionální.
- Jsou rádi, že jejich dítě tráví většinu dne aktivně, mezi přáteli.
- Jsou spokojeni s dobrovolníky

- Zákonní zástupci vědí, komu mohou sdělit své připomínky, problémy a obavy
- Zástupci našich uživatelů se velmi často dotazují, kdy se budeme stěhovat, umístění nového stacionáře se jim líbí, doufají v brzké stěhování, některým jednotlivcům se stěhování nelíbí.

Dotazníky uživatelům:

- Uživatelé rádi navštěvují Stacionář, ať jsou tu na týdenním či denním pobytu.
- Těší se na kamarády, které tu mají, ale také zároveň na tety a dobrovolníky.
- Uživatelé jsou velmi spokojeni s činnostmi a aktivitami, které jsou pro ně připravovány hlavně, když se jedná o výlety.
- Uživatelé jsou spokojeni se svými dobrovolníky
- Moc se všichni těší do nového domečku s výkřiky „kdy už to bude“ , „je to moc dobře“, „jsem moc rád, že tam bude větší prostor“
- Přejí si mít pokoje po 1 – 2 lůžkách, barevně vymalováno, svoje křeslo, stůl, lampičku, rádio, DVD, televizi, počítač, pomůcky na malování, velkou skříň...
- Svě připomínky, problémy mohou napsat do schránky, ale také kdykoli sdělit tetám.
- Pro uživatele Stacionář znamená – přátelé, zábavy, vzdělání, práce, nové zážitky, výlety, rekondiční pobyty,můj domov :-), ... všechno – je to můj celý život



Dotazníky dobrovolníkům, praxím, stážistům:

- Denní režim klientů naplňuje práva i povinnosti a věnuje se jim dostatečná péče.
- Přístup pracovníků Stacionáře je plně profesionální.
- Chování uživatelů k ostatním spoluobčanům je přátelské a společenské
- Pracovníci Stacionáře respektují základní lidská práva uživatelů.
- Klienti mají dostatek možností využívat veřejných služeb v doprovodu pracovníků Stacionáře, dobrovolníků a rodiny.
- Veřejnost je informována o službách a aktivitách Stacionáře.
- Prostředí, kde žijí uživatelé přes týden, dle dotázaných je velice příjemné, útulné a domácí, ale bohužel dost malé.
- Externí spolupracovníci a veřejnost by v přístupu zaměstnanců Stacionáře nic neměnili.

Hodnocení veřejného závazku

Hodnocení poslání:

- Do zařízení dochází uživatelé s mentálním postižením a kombinovaným postižením, s přidruženými psychiatrickými a dalšími nemocemi a vadami, které se nadále zhoršuje.
- Průměrný věk klientů je 33 let
- Způsob života se řídí individuálními a ošetrovatelskými plány. Ke každému uživateli je přístupováno individuálně podle jeho fyzických i mentálních schopností.
- Uživatelé se účastní každodenních terapií, zájmových kroužků, veřejných akcí, samostatných vycházek a chodí do zaměstnání. Začleňujeme péči o vlastní osobu, péči o domácnost, udržování zvyků a tradic.
- Zařízení zapojuje a začleňuje uživatele do společnosti vycházkami, výlety, návštěvou kulturních akcí, nákupy, sportem. Zařízení udržuje kontakty s okolními poskytovateli sociálních služeb.
- Zařízení zachovává přirozený kontakt s rodinou. Rodinní příslušníci jsou informováni ústně, písemně, mohou své dítě kdykoliv navštívit, jsou zváni na akce zařízení. V zařízení pracuje místní organizace Společnosti pro podporu osob s mentálním postižením



Hodnocení cíle služby:

- Zařízení zajišťuje přímou obslužnou péči o uživatele.
- Zařízení zajišťuje terapeutické postupy, zvládnutí péče o svou osobu, praktické dovednosti, posiluje samostatnost a dovednost běžného života. Veškeré aktivity probíhají pod dohledem a s dopomocí.
- Zařízení poskytuje zkušenosti z pracovních činností, spolupráce v kolektivu, rozvíjí motorické, psychické a sociální schopnosti. Zajišťuje bezpečnost uživatelů
- Zařízení zajišťuje fakultativní služby (praní prádla) a dobrovolnické služby.
- Zařízení podporuje uživatele ve smysluplném trávení volného času, v získávání praktických dovedností (kroužek vaření a domácích prací, práce s tříděným odpadem, výroba papírových briket).
- Zařízení poskytuje pomoc a poradenství rodinám, dle jejich zájmu.



Principy poskytování služeb:

Zařízení dodržuje etický kodex, domácí řád, standardy kvality.

Zařízení dbá na práva uživatelů, podporuje svobodnou volbu a respektuje jejich volbu, pokud neohrožuje jejich život, zdraví a ostatní uživatele.

Personál je kvalifikovaný, empatický, přátelský a týmově spolupracuje.

Zařízení poskytuje komplexní služby ve spolupráci s ostatními subjekty.

Strategická odpovědnost

Zařízení usiluje o stěhování, výhledově v roce 2017.

V novém bydlení chceme mít pokoje jednolůžkové a dvojlůžkové pokoje.

Zařízení dbá o smysluplnou náplň života uživatelů, jsou připravováni na samostatný život.



Závěr, vize do budoucna

1. Využití stacionáře, organizace

- Stacionář vznikl jako zařízení Okresního ústavu sociálních služeb v roce 1992. Od začátku až dodnes působil jako zařízení pro klienty s mentálním postižením různého věku z celého okresu Ústí nad Orlicí, výjimečně (při nenaplněné kapacitě) i odjinud. Věková hranice se z 8 – 18 let rozšířila od 3 – 64 let a klienti s mentálním postižením se rozšířili o cílovou skupinu osob s kombinovaným postižením, tzn. i s psychiatrickou diagnózou. Tímto je zařízení výlučné v Pardubickém kraji.
- V roce 2012 Stacionář oslavil 20. výročí svého založení
- Pro klienty jsme zorganizovali 27 akcí (sportovní hry a zimní speciální olympiáda, společenské aktivity, plesy, rekondiční pobyt, výtvarné soutěže a výstavy apod.). Dva klienti reprezentovali zařízení na mezinárodní olympiádě v americkém Los Angeles.
- Umožnili jsme praxi 20-ti studentům a třídám
- Dobrovolníci odpracovali s uživateli 88,75 hodin



2. Rozpočet

- Závazné ukazatele a schválený limit mzdových prostředků byl dodržen.
- Sponzorské dary činí po všechny roky existence zařízení významnou úsporu ve vybavení Stacionáře pomůckami pro klienty – v roce 2012 = 60.997 Kč, 2013 = 106.326 Kč, včetně daru OEZ Letohrad na provoz zařízení pro klienta z Letohradu, 2014 = 118.191 Kč, včetně daru 20.000 Kč z města Letohrad a 10.000 Kč z města Králíky, 2015 = 135.467 Kč, včetně 30.000 Kč z měst Letohrad a Jablonné nad Orlicí na provoz zařízení pro „domovské“ klienty. Sponzorské dary jsou včetně příspěvků z vývěsních skříněk a umožňují klientům kontakt se společenským prostředím, různé aktivity a terapie. Zařízení se také každoročně několikrát účastní sbírek Srdíčkové dny, kde 50 % zisku plyne na účet Stacionáře. Sponzorské dary získáváme jedine a pouze osobní aktivitou a nasazením personálu i klientů.
- Příspěvky „domovských“ obcí klientů nejsou ze zákona povinné, nicméně příspěvky za rok 2015 ze všech domovských obcí činí 146.788 Kč.
- Průměrné náklady na klienta v Denním stacionáři ÚO na rok 2015 byly 171.805 Kč

- Průměrné náklady na klienta v Týdenním stacionáři ÚO na rok 2015 byly 240.727 Kč.

3. Kvalifikace personálu

- Z důvodu cílové skupiny klientů je žádoucí, aby o klienty pečoval kvalifikovaný personál. Přestože jejich kombinované postižení by si mnohdy vyžadovalo vysokoškolsky kvalifikovaný personál, Stacionář zařazuje do nejnižších možných platových tříd.
- Zaměstnanci stacionáře každoročně projdou povinným vzděláváním v hodnotě 24 hodin
- Pro zaměstnance proběhlo 8 supervizních setkání a 36 vzdělávacích akcí, seminářů, konferencí, akreditovaných vzdělávacích programů
- Podařilo se připravit vzdělávání zaměstnanců z ESF ve 3 projektech ve výši cca 71.602 Kč, kde byly proplaceny jak náklady na vzdělávání, tak refundace mezd zaměstnanců



4. Transformace Stacionáře

Organizace vždy usilovala o rozšíření služeb, přestěhování do jiných prostor nebo o přístavbu a zajištění celoročního provozu. Od roku 2012 vedení stacionáře intenzivně připravuje přestěhování Stacionáře do objektu bývalého internátu SZŠ, kde by mohla vzniknout i nová služba – Podpora samostatného bydlení pro osoby s mentálním postižením v kapacitě 4 byty. Díky podpoře města Ústí nad Orlicí bude tento záměr realizován.



V Ústí nad Orlicí 18. 3. 2016

Mgr. Radka Vašková, ředitelka

„Žijeme mezi vámi, ale jsme někdy trochu jiní...“